

ZPRÁVY A INFORMACE Z OBECNÍHO ÚŘADU



SČÍTÁNÍ LIDU, DOMŮ A BYTŮ V ROCE 2021

Veškeré podrobné informace ke Sčítání lidu v roce 2021 jsme Vám uvedli v únorovém vydání Lipovských novin. Připomínáme pouze termíny a možnosti vyplnění.

Elektronický sčítací formulář byl zpřístupněn od 27. 3. do 11. 5. Sečtěte se na webu Českého statistického úřadu, nebo v mobilní aplikaci, kterou naleznete v Google Play i App Store pod názvem „Sčítání21“. **Kdo se nesečte online, bude muset vyplnit listinný sčítací formulář.**

Pokud jste se nesečetli online, musíte od 17. 4. do 11. 5. vyplnit listinný formulář. Získáte ho spolu s odpovědní obálkou od sčítacího komisaře, který se dostaví v předem oznámeném termínu a vyčká na váš příchod před vaším domem. Vyzvednout formulář a obálku si můžete také sami na kterémkoliv kontaktním místě sčítání na vybraných pobočkách České pošty a krajských správách Českého statistického úřadu. Vyplněný formulář v obálce odevzdáte nejpozději do 11. 5. na poště nebo ho vhodíte do poštovní schránky. Obálka s logem Sčítání 2021 má předtištěnou adresu a její odeslání je zdarma.

Sčítacím komisařem v Lipové je paní Tereza Houserová. Pokud budete potřebovat pomoc s vyplněním formuláře, můžete se obrátit přímo na ní, nebo na zaměstnance obecního úřadu.



SVOZ BIOLOGICKY ROZLOŽITELNÉHO ODPADU

Svoz biologicky rozložitelného odpadu bude zahájen ve středu 7. 4. 2021. Bioodpad bude svážen v období duben až listopad (ukončení závisí na počasí).

Do hnědých nádob na bioodpad je možné ukládat pouze bioodpad rostlinného původu (ovoce, zelenina, listy a natě zeleniny, odpad ze zeleně v domácnosti, zbytky pečiva a obilovin, travní hmota,

plevele, listí, jemné nebo drcené větve, hobliny a piliny) bez dalších příměsí komunálního odpadu. V případě uložení odpadu, který nesplňuje kritéria bioodpadu, nebude nádoba vyvezena.

Popelnici na bioodpad si můžete objednat u paní Weisgerberové osobně na obecním úřadě, nebo telefonicky na čísle 412 391 390, 731 583 637 a e-mailem na info@lipova.cz.

SVOZ NEBEZPEČNÉHO ODPADU

Nebezpečný odpad bude svozovou firmou odvezen v úterý 13. 4. 2021. Prosíme, pokud máte doma větší množství nebezpečného odpadu, který chcete uložit do sběrného dvora, učiňte tak **ve středu 7. 4. 2021 od 8.00 do 16.00 hodin**.

Pravidelný přehled poplatků a plateb na rok 2021

Poplatky je možné uhradit bankovním převodem na účet obce Lipová č. 213100291/0300, nebo osobně na OÚ.

druh poplatku	variabilní symbol	částka	frekvence platby
odpady	1340 + č.p.	750 Kč / trvale žijící osoba	1 / rok
odpady	1340 + č.p.	1000 Kč / rekreatant / objekt	1 / rok
bioodpad	1340 + č.p.	200 Kč / nádoba 120 litrů, 400 Kč / nádoba 240 litrů	1 / rok
stočné	2321 + č.p.	dle dohody s paní Weisgerberovou	
poplatek za psa	1341 + č.p.	150 Kč	1 / rok
poplatek za psa	1341 + č.p.	50 Kč / důchodci	1 / rok
pronájem pozemku	3635 + č.p.	dáno smlouvou	1 / rok
pronájem obecních bytů	3612+č.p.+číslo bytu	dáno smlouvou	1 / měsíc

Ke každé platbě prosím uveďte do textu jméno.

Při změně výše záloh během roku, prosíme informujte zaměstnance obecního úřadu.

Věnujte pozornost variabilnímu symbolu, který byl od 1. 2. 2021 u většiny poplatků upraven přidáním čísla popisného.

Děkujeme.

ÚŘEDNÍ HODINY OÚ

Pondělí: 8.00 do 17.00 hodin
Středa: 8.00 do 17.00 hodin

Aktuální informace o úředních hodinách naleznete ve vstupní hale budovy Obecního úřadu, nebo na webových stránkách obce. V současné době jsou úřední hodiny v pondělí a ve středu.

NEDOSTEK KVALIFIKOVANÝCH LÉKAŘŮ

Vážení spoluobčané, jak všichni víme, nedostatek kvalifikovaných lékařů s volnými kapacitami je v našem regionu dlouhodobý problém. Rád bych vás proto informoval o spuštění webu nedostupnapece.mzcr.cz, kde můžete hlásit chybějící lékaře a zdravotní péči.

Ze zákona jsou za zajištění zdravotní péče zodpovědné zdravotní pojišťovny. To, zda se o vás starají, kontroluje Ministerstvo zdravotnictví. Odesláním stížnosti přes tento web zajistíte, že se o vaši stížnost dozví jak zdravotní pojišťovna, tak ministerstvo, které pak zkontroluje, jak bylo s vaší stížností naloženo.

Proto vás prosím, chybí-li vám např. zubař v dostupné vzdálenosti nebo jakýkoliv jiný lékař, vyplňte oficiální stížnost na webu

uvedeném výše, aby zdravotní pojišťovny mohly dostát svým povinnostem.

S poděkováním za spolupráci Robert Holec
předseda Svazku obcí Sever

Doplnění: Pokud jsme nespokojeni, máme všichni možnost s tím něco udělat.

Příklad z naší vlastní zkušenosti. Na odkaz nedostupná péče byl zaslán dotaz na zubařskou ordinaci. Odpověď nám přišla s nabídkou zubařské ordinace v Mostě, Teplicích a podobně, což zrovna není dostupná péče. Pokud budou mít na pojišťovně více podnětů od občanů, budou muset tuto situaci řešit.



POŠKOZOVÁNÍ MAJETKU OBCÍ

Zveřejňujeme dopis adresovaný:
MINISTERSTVO ZEMĚDĚLSTVÍ
Ing. Miroslav Toman, CSc., ministr
Těšnov 65/17,
110 00 PRAHA 1

Vážený pane ministře,

obracím se na Vás ve věci dlouhodobého poškozování majetku obcí - převážně místních a účelových komunikací.

To, že lesy v zásadě na celém území České republiky prochází rozsáhlou kůrovcovou kalamitou je všeobecně známo.

Oblast Šluknovska, nejvýchodnějšího a zároveň nejsevernějšího konce Ústeckého kraje je v současnosti jednou z nejpostiženějších oblastí v ČR. Smrkové porosty na území Národního parku České Švýcarsko jsou již kůrovcem v zásadě téměř zničeny a kůrovec se dále rozšířil jižním a východním směrem, do Šluknovské pahorkatiny a následně i do přiléhajících Lužických hor. V současné době probíhá masivní těžba v lesních porostech, jež jsou v našem regionu v dřívě většině spravovány státním podnikem Lesy ČR.

Je potřeba uvést, že komunikaci s příslušnými pracovníky Lesní správy Rumburk i oblastního ředitelství máme dlouhodobě na velmi dobré úrovni. Oblastní ředitel i lesní správce se pravidelně účastní našich společných jednání a otevřeně nás informují o situaci a dalším očekávaném vývoji a průběhu kalamity.

Nicméně je zcela zřejmé, že některá témata i případné řešení jsou nad rámec jejich kompetencí i možností. Konkrétně tedy u pro obce nejproblematictější záležitosti, již je dlouhodobé a opakované poškozování místních a účelových komunikací.

Chápeme, že je nutné vytěžené napadené dřevo z lesů rychle vyvozit, navíc v relativně krátké době a v obrovských objemech. Není však možné, aby se tak dělo na úkor obcí a jejich majetku. Přes veškeré úsilí, které jsme v minulosti tomuto tématu společně s pracovníky LČR věnovali, nedostávají se uspokojivé výsledky. Z podnětů řady mých kolegů starostů i z vlastní zkušenosti víme, že v rámci nastavených dodavatelsko-odběratelských vztahů v rámci těžby a odvozu dřeva z lesů, nejde najít skutečně (nikoli formálně) účinný způsob, aby naše komunikace nebyly tak drasticky poškozovány nebo aby byly následně uváděny

do původního stavu. To, co se v současnosti děje, třeba i v důsledku průběhu počasí, je alarmující a neakceptovatelné!

V pátek 21. května 2021 máme naplánované společné jednání Sdružení pro rozvoj Šluknovska, jehož se přislíbil zúčastnit i ředitel OŘ LČR, s. p. pan Ing. Pavel Rus. Rád bych Vás pozval na naše společné jednání, abychom společně zkusili najít řešení této nepřijatelné situace.

Vážený pane ministře,

žádám Vás v zastoupení kolegů dalších 17 obcí Šluknovska, aby byla přijata konkrétní a účinná opatření k minimalizaci škod na obecním majetku a o garanci jejich následné obnovy.

Děkuji za pochopení.

S pozdravem
Jan Kolář, starosta města Krásná Lípa a předseda Sdružení pro rozvoj Šluknovska

Závěrem bychom za obec Lipová rádi dodali informaci, že také jednáme se zástupci zmíněných firem a snažíme se o nápravu vzniklých škod. Bohužel, jak jste četli výše, celá situace je velmi komplikovaná, a proto zmíněná města a obce spojily síly.

Bohužel ničení a zanášení komunikací u nás v obci není způsobeno pouze těžbou dřeva, ale také zemědělskou činností. Omezování provozu velikostí techniky, nepořádek na silnici, který padá přímo z techniky, nebo je způsoben vyjížděním na komunikace z pole, jsou dlouhodobými problémy. Snažíme se toto řešit, ale zatím jsme nebyli úspěšní. Dobrý stav by byl, kdyby řidiči jezdili pomalu s očištěnými auty a uklízeli po sobě komunikace v pravidelných intervalech. Využívání komunikací nadměrnou technikou, která ničí krajnice, je pro nás velkým problémem a firma nepřispívá ničím k nápravě.

Starosta obce, jako krajský zastupitel řeší tuto situaci i na úrovni kraje. Jednání ohledně komunikací II. a III. třídy budou vyvolána. Na jednání budou přizváni i zástupci Silničně správního úřadu a Policie ČR.

KULTURA V OBCI

Uklidme Česko

V sobotu 27. 3. od 10.00 hodin se konala celorepubliková akce Uklidme Česko. Vzhledem k počasí a omezení neproběhl úklid tak, jako v minulých letech. Děkujeme všem, kteří se zapojili. třeba sbíráním odpadků, hrabáním či zametáním.

Uklidme Lipovou

Rozhodli jsme uspořádat ještě jeden úklidový den a to v sobotu 10. 4. 2021 od 10.00 hodin. Není nutné se hromadně sejít, protože se každý může k tomuto dni připojit individuálně. Pokud budete mít zájem zapojit se, třeba úklidem ve své ulici, na veřejných prostranstvích, nebo sbíráním odpadků ve škarpách, zavolejte prosím na číslo 607 964 815 K. Svobodové, která povede přehled

Pokud máte nějaké fotografie z úklidu a nevádí Vám zveřejnění, zašlete je na e-mail kultura@lipova.cz, nebo přes mobilní aplikace Kláře Svobodové.

o účastnících a místech, kde úklid probíhá, aby bylo dohodnuto, co je potřeba. Lze také domluvit případné zapůjčení nářadí, rozdání ochranných prostředků, pytlů na odpad a podobně. Pokud se trochu uvolní opatření, sejdem se společně v 10.00 hodin před obecním úřadem. Fotodokumentace vítána.





UKLIĎME LIPOVOU

v sobotu 10. 4. 2021 od 10.00 hodin

Evropská cena za obnovu vesnice

Vyhodnocení této soutěže zatím není ukončeno z důvodu koronavirové pandemie. V polovině měsíce března jsme obdrželi dopis od hodnotící komise s informací o dalších krocích.

V dopise se píše o snaze dotáhnout cenu z roku 2020 do úspěšného konce. Pokud to situace umožní, měla by komise přijet do Lipové v omezeném počtu koncem měsíce května nebo června. Rozhodnutí a vyhodnocení by mělo být uzavřené v červenci

a předávání cen v září. Samozřejmě se vše může změnit.

Prosíme všechny, kdo mohou, aby pomohli s přípravou obce na návštěvu komise. Vše lze domluvit s Klárou Svobodovou na čísle 607 964 815, nebo s Pavlem Svobodou na čísle 602 581 265. Velice děkujeme.

INFORMACE Z PODSTÁVKOVÉHO DOMU

Informační centrum je do odvolání uzavřeno.

Příspěvky za OÚ, IC a kulturu Klára Svobodová

INFORMACE Z DOMOVA DŮCHODCŮ

Březen v Domově důchodců Lipová

Jaro už ťuká na dveře i když počasí spíše připomíná předvánoční čas. My se ale věnujeme už jarním činnostem. Připravujeme zahrádku, chystáme náš altán na jarní posezení (až to počasí dovolí). Také jsme si vyzdobili terasu velikonočními dekoracemi.

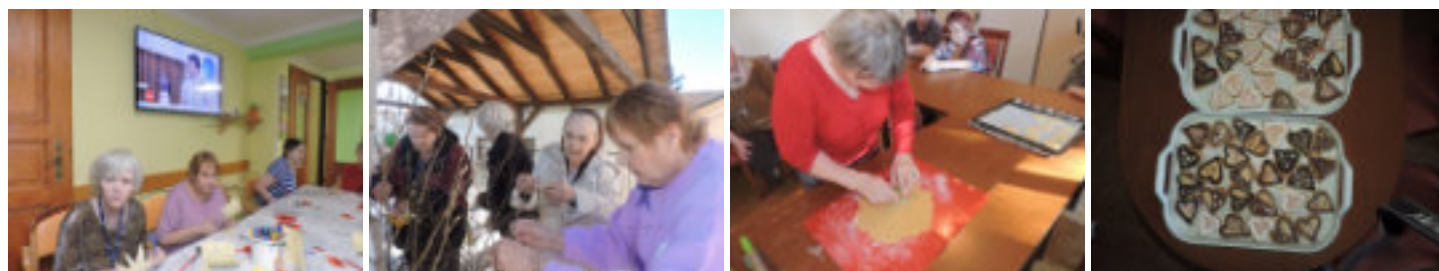
8. března jsme oslavili MDŽ. Bylo to jiné než jindy, jako ostatně všechno. Letos bez našeho pana Veselého, který nám vždycky hraje k hudbě a tanci, a také bez květin od pana starosty. Snad už brzy situace dovolí normální setkávání a pestřejší společenský život.

Covid už snad máme za sebou, zůstáváme všichni covid negativní. První skupinka klientek a zaměstnanců absolvovala očkování,

druhá dávka nás čeká květnu. Ostatní, kteří prodělali Covid v prosinci a v lednu na očkování teprve čekají.

Zapojili jsme se také do výzvy ZŠ a MŠ Lipová pro děti, které mají hledat sluníčka na oknech. Také jsme jich pár vyrobili a vylepili na okna. Snad je děti najdou až půjdou kolem. Bohužel letos na Velikonoce nepřivítáme žádné koledníky, ale přejeme všem krásné velikonoční svátky a především pevné zdraví.

Mgr. Miroslava Hoštičková
Ředitelka - Domova důchodců Lipová



ZŠ A MŠ LIPOVÁ

Zprávy ze školy a školky

Vstup do nového roku byl pro naši školu poněkud „divoký“, a to díky covidu. Bohužel se toto onemocnění nevyhnulo ani nám a postupně nás hygiena dala do karantény. Hned za měsíc se škola zase zavřela díky nařízení vlády. Kdy se s dětmi zase sejdeme ve škole není úplně jasné, ale věřím, že to bude brzy.

Z celé epidemiologické situace vyplývá to, že i letos budou zápisy do 1. třídy a MŠ distanční. To znamená, že rodiče si mohou na stránkách školy stáhnout žádost na zápis do 1. třídy a od 1. - 21. 4. 2021 předat do školy buď do schránky nebo po telefonické domluvě osobně. K přihlášce nezapomeňte přiložit kopii rodného listu dítěte. Přihlášky do MŠ jsou také ke stažení na webu školy. Vyplněné přihlášky spolu s kopií rodného listu a potvrzením o očkování můžete taktéž vložit do schránky školy nebo předat osobně od 1. 5. - 16. 5 2021.

V dubnu se měl konat 2. školní ples, ale vzhledem k nařízením se přesouvá na 12. února 2022.

Během uzavření školy a školky připravuje školní družina pro děti i dospěláky různé aktivity. Děkujeme všem, kdo jste se zapojili a následně ještě zapojí. Sluníčková výzva Lipovou krásně rozzářila. Nyní máme Venkovní galerii, do které se může zapojit kdokoli tím, že namaluje obrázek, pošle vřelý, povzbudivý vzkaz, vhodí ho do schránky školy, kde ho zalaminujeme a pověsíme do galerie. Za celý kolektiv školy vám přeji pevné zdraví, hodně sil a optimismu.

Mgr. Hana Šulcová

SPORT

Březen 2021

Vzhledem k vývoji situace Covid 19 v naší republice je restart amatérských soutěží v nedohlednu. Je pomalu zřejmé, že už nebude čas k dohrání zameškaných podzimních a jarních zápasů. To bude ve svém důsledku znamenat zrušení již druhého fotbalového ročníku. Obávám se, že toto vše může přinést velké problémy v amatérském sportu a odliv dětí i dospělých od kolektivních sportů. Myslím si, že by se určitě našel nějaký způsob, jak tyto sporty postupně povolit, ale chápeme, že se v současnosti řeší důležitější problémy. Tak uvidíme, co přinese čas.

V této nedobrovolné přestávce začneme s pracemi na lipovském hřišti. Dojde k dohnojení a dosetí trávníku, dokončení nátěrů a oprava zábradlí. Budou opraveny a doplněny lavičky kolem hřiště. Opraví se síť za zadní brankou.

Budeme věřit, že se snad na jaře alespoň k fotbalu vrátíme formou turnajů nebo přátelských zápasů a tréninků a budeme moci konečně zrealizovat náš SPORTOVNÍ PLES a LIPOVSKÝ MEMORIAL.

Něco z historie kopané v Lipové – pokračování II. část

I. A třídu kopalo mužstvo po tři sezony a to se střídavými úspěchy. V roce 1965 končí svojí trenérskou činnost p. Horák a prozatímním trenérem se stává p. Soukup, po kterém přebírá post pan Rada. V roce 1966 pan Rada končí z důvodu nemoci a předává trenérství opět panu Soukupovi. V témž roce dochází ke zrušení pohraniční stráže a tím k žalostnému nedostatku hráčů. Z tohoto důvodu je přistoupeno ke sloučení oddílů TJ RH Lipová se SPOZ Šluknov, ale I. A třídu se bohužel udržet nepodařilo a tak po půlročním společenství dochází k roztržení. Lipová tedy opět začíná od nejnižší třídy okresního přeboru. V roce 1969 sice Lipová hraje opět o třídu výše, ale pouze jednu sezonu.

této době řídí klubový výbor ve složení: Budina, Švestka, Hofrichtr, Hladík, Soukup, Horna, Kříž, Kutilek, Kučera a Matunák. V 70 - tých letech mužstvo hraje ve III. třídě okresního přeboru a na místech trenéra se střídají p. Morkus, Kříž a Vogl. V roce 1974 - 1975 je již mužstvo vedeno jenom administrativně panem Matunákem. V roce 1978 se v Lipové zakládá mužstvo žáků, zakupuje se autobus a členská základna klubu v této době má 158 členů. Od roku 1980 se pořádají v Lipové pravidelně až do roku 1988 žákovské turnaje. V roce 1988 se mužstvo žáků ruší. V rámci oddílu též od roku 1981 působí mužstvo dorostu. V sezoně 1990 - 91 přebírá mužstvo jako trenér a sponzor klubu

pan Horák Josef a finančně začne zajišťovat provoz klubu, ke klubu se vrací po 25 letech. V roli jeho asistenta působí p. Kramer. Postupem doby je pověřen trenérstvím pan Kurej z Vilémova. Práce celého klubu se pod vedením pana Hladíka jako předsedy klubu a pana Horáka zdokonaluje. Klub se již po názvem SK Skloluxus Lipová dostává do II. třídy okresního přeboru. 30. 8. 1993 přebírá trenérskou funkci pan Koros z Vilémova. SK se nejlépe umístil v ročníku 1994 - 95 a to na třetím místě. V sezoně 1995 - 96 Lipová osazuje 9. místo, v sezoně 1996 - 97je Lipová pod vedení p. Kříže a Korose opět na 9. místě. V této sezoně bohužel umírá pan Josef Horák, který se velkou měrou o tento turnaj zasloužil. Bylo tedy rozhodnuto na jeho počest rozšířit název tohoto turnaje o jeho jméno.

Další roky působení ve II. třídě moc mužstvu Lipové nevycházejí, ale až do ročníku 00-01 Lipová soutěž uhájí. V tomto ročníku, však Lipová odehrává nejhorší sezonu a z posledního místa sestupuje do III. třídy. Po ukončení tohoto ročníku dochází k vzájemné dohodě se sousedním klubem SK Plaston Šluknov a z mužstva dospělých se stává SK Plaston Šluknov B.

Pod fotbalovým klubem SK Skloluxus Lipová zůstává mužstvo žáků a tento klub zastřešuje činnost šluknovského mužstva B.

(Pokračování na další straně)



V sezoně 2001-02 trénuje mužstvo SK PLASTON Šluknov B Milan Lom ze Šluknova. Pod jeho vedením se mužstvo probouje III. třídou a jako druhé mužstvo z 18. účastníků postupuje do II. třídy se skórem 119:40 a 78 body. Postup z třetí třídy byl však velice obtížný a do konce soutěže se o postup sváděl boj mezi čelními šesti mužstvy.

(Pokračování přístě)

