

## ZPRÁVY A INFORMACE Z OBECNÍHO ÚŘADU

### Volby do Poslanecké sněmovny 2021

V minulém vydání jsme Vás informovali o konání voleb do Poslanecké sněmovny Parlamentu ČR, které budou probíhat v pátek 8. a v sobotu 9. října 2021. První den budou volební místnosti otevřeny od 14.00 do 22.00 hod., druhý den pak od 8.00 do 14.00 hod. Přidáváme ještě pár informací ohledně průběhu voleb.

Voličem je občan České republiky, kterému alespoň druhý den voleb bude 18 let.

Hlasovací lístky dostanou voliči nejpozději tři dny před otevřením volebních místností. Pokud volič ztratí, nebo dostane poškozené nebo nekompletní hlasovací lístky, může požádat o nové ve volební místnosti.

Vzhledem k tomu, že jsou respirátory nadále povinné ve všech vnitřních prostorech, bude platit povinnost mít zakryté horní dýchací cesty.

Volič po příchodu do volební místnosti musí prokázat volební komisi svou totožnost a státní občanství České republiky platným občanským průkazem, cestovním, diplomatickým nebo služebním pasem České republiky či cestovním průkazem. Kdo se příslušným dokladem neprokáže, nebude moci hlasovat.

O voličský průkaz lze požádat na příslušném obecním úřadě, městském úřadě, úřadě městyse, nebo magistrátu statutárního města. O průkaz je možné žádat od dne vyhlášení voleb. Písemnou žádost bylo nutné doručit nejpozději 7 dnů přede dnem voleb (1. 10. 2021). Osobně lze požádat o vydání voličského průkazu do okamžiku uzavření zvláštního seznamu voličů, do 6. 10. 2021. Volič, který přišel s voličským průkazem, musí tento průkaz odevzdat volební komisi, která jej přiloží k výpisu ze zvláštního seznamu voličů.

Každá politická strana, hnutí a koalice má samostatný hlasovací lístek s vylosovaným číslem, které je ve všech krajích stejné. V letošních volbách budou volební lístky s kandidátkami nově jednostranné. Pokud některá strana, hnutí nebo koalice v daném kraji nekandiduje zůstane v daném volebním kraji toto číslo neobsazeno. Proto nemusí hlasovací lístky, které volič obdržel, tvořit úplnou nepřerušovanou číselnou řadu.

Volič vloží do úřední obálky jeden hlasovací lístek té politické strany, hnutí či koalice, pro niž se rozhodl hlasovat. Tím volič dává hlas ve prospěch vybrané politické strany, hnutí nebo koalice.

Zároveň může na hlasovacím lístku vybrané strany, hnutí či koalice zakroužkovat pořadové číslo nejvýš u čtyř kandidátů a tím těmto kandidátům dává přednost. Jiné písemné úpravy hlasovacího lístku nemají na posuzování hlasovacího lístku vliv. Ve prospěch politické



strany, politického hnutí nebo koalice se počítají i takové hlasovací lístky, na nichž jsou jména kandidátů škrtnuta, změněna nebo dopsána. K takovým úpravám se nepřihlíží.

Pokud volič dal na hlasovacím lístku přednostní hlas více než čtyřem kandidátům, počítá se lístek ve prospěch strany, hnutí nebo koalice, k přednostním hlasům se nepřihlíží.

Neplatné jsou hlasovací lístky, které nejsou na předepsaném tiskopise, jsou přetržené nebo nejsou vloženy do úřední obálky.

Strany dostaly svá čísla pro boj o Sněmovnu, komise je vybrala losem.

Poškození nebo přeložení hlasovacího lístku nemá vliv na jeho platnost, pokud jsou z něho patrné potřebné údaje. Hlas voliče je neplatný i pokud je v úřední obálce několik hlasovacích lístků.

Každý volič hlasuje osobně, zastoupení není přípustné. S voličem, který nemůže sám upravit hlasovací lístek kvůli tělesné vadě či nemůže číst nebo psát, může být za plentou i jiný volič, nikoliv však člen volební komise, a hlasovací lístek za něho upravit, vložit do úřední obálky, popřípadě i úřední obálku vložit do volební schránky.

Volič může požádat ze závažných zejména zdravotních důvodů obecní úřad a v době konání voleb volební komisi o to, aby mohl hlasovat mimo volební místnost, pouze však na území daného okrsku. V takovém případě k němu volební komise vyšle dva členy s přenosnou volební schránkou, úřední obálkou a hlasovacími lístky.

Domluvit příjezd volební komise můžete na telefonním čísle: 412 391 390 nebo 731 583 637.



## Vítání občánků

V pátek 17. 9. 2021 se v budově Obecního úřadu konalo Vítání občánků. Přivítáno bylo šest nových občánků, sedmé z důvodu nemoci dodatečně ve středu 22. 9. 2021. Kvůli covidovým opatřením se v loňském roce nepodařilo najít vhodný termín, a proto se Vítání občánků konalo až po dvou letech.



## Bobří hráz

V pondělí 20. 9. 2021 praskla bobří hráz u bývalého rybníka za „Mlejnkem“ na výjezdu z Lipové směrem na Liščí. Bobří hráz asi nevydržela na bahnitém podloží a praskla. Voda, která vytekla, zvýšila najednou hladinu potoka až po jeho hranu. Naštěstí propust potoka, která je u křížku, nepustila všechnu vodu najednou a ta se stihla rozlít v prostorech, kde nemohla způsobit škody.



## Kaple svatého Jáchyma

Na kapli svatého Jáchyma na Jáchymbergu probíhala další rekonstrukce, tentokrát oken a dveří. Bohužel radost z vynaložené práce a peněz kazí fakt, že někdo mezi 19. až 21. srpnem, ukradl měděné plechy ze střechy předsíně, které se montovaly v rámci

rekonstrukce v roce 2020. Krádež v současné době vyšetřuje Policie ČR, protože vznikla škoda je téměř 100 tisíc korun. Doufáme, že opravené dveře a okna zůstanou nepoškozena a práce na záchraně této krásné kaple bude mít smysl.



## Pravidelný přehled poplatků a plateb na rok 2021

Věnujte pozornost variabilnímu symbolu, který byl od 1. 2. 2021 u většiny poplatků upraven přidáním čísla popisného. Poplatky je možné uhradit bankovním převodem na účet obce Lipová č. 213100291/0300, nebo osobně na OÚ.

| druh poplatku          | variabilní symbol    | částka   | frekvence platby |
|------------------------|----------------------|--|------------------|
| odpady                 | 1340 + č.p.          | 750 Kč / trvale žijící osoba                         | 1 / rok          |
| odpady                 | 1340 + č.p.          | 1000 Kč / rekreat / objekt                           | 1 / rok          |
| bioodpad               | 1340 + č.p.          | 200 Kč / nádoba 120 litrů, 400 Kč / nádoba 240 litrů | 1 / rok          |
| stočné                 | 2321 + č.p.          | dle dohody s paní Weisgerberovou                     |                  |
| poplatek za psa        | 1341 + č.p.          | 150 Kč   | 1 / rok          |
| poplatek za psa        | 1341 + č.p.          | 50 Kč / důchodci                                     | 1 / rok          |
| pronájem pozemku       | 3635 + č.p.          | dáno smlouvou  | 1 / rok          |
| pronájem obecních bytů | 3612+č.p.+číslo bytu | dáno smlouvou  | 1 / měsíc        |

Ke každé platbě prosím uveďte do textu jméno.

Při změně výše záloh během roku, prosíme informujte zaměstnance obecního úřadu.

**Děkujeme.**





## Pojízdná masna

Pojízdná masna už do Lipové nebude jezdit z důvodu malého zájmu obyvatel.

## Vyúčtování stočného za rok 2021

Žádáme obyvatele, kterým byl v tomto roce vyměněn vodoměr firmou Severočeské vodovody a kanalizace a.s., aby předali kopii protokolu o výměně na obecním úřadě. Tento protokol je důležitý podklad pro vyúčtování za stočné za rok 2021. Vyúčtování za stočné se bude uzavírat v měsíci lednu 2022. Žádáme také rekreanty, kteří v zimních měsících nejezdí do Lipové, aby zapsali stav vodoměru před posledním odjezdem. Stav vodoměru je možné nahlásit na OÚ osobně, telefonicky: 731 583 637, nebo zaslat na e-mail info@lipova.cz. Děkujeme.



## Svoz nebezpečného odpadu

Nebezpečný odpad bude svozovou firmou odvezen v úterý 2. 11. 2021. Prosíme, pokud máte doma větší množství nebezpečného odpadu, který chcete uložit do sběrného dvora, učiňte tak do soboty 30. 10. 2021 od 8.00 do 12.00 hodin.

# INFORMACE Z PODSTÁVKOVÉHO DOMU

## Aktuální informace z IC

V galerii podstávkového domu stále probíhá výstava fotografií Klause Pfallera z Johnosdorfu.

Příspěvky za OÚ, IC a kulturu Klára Svobodová

# ZŠ A MŠ LIPOVÁ

## Poprvé ve školních lavicích

1. září usedlo poprvé do školních lavic 10 prvňáčků. Podpořit je v tomto velké kroku přišli rodiče, prarodiče, tety a strýčkové. Čeká je nejen spousta práce, ale i zábavy a legrace. Přejeme jim,

ať se jim ve škole líbí, ať je pro ně učení velkou hrou a zábavou a ať si najdou dobré kamarády.

Mgr. Hana Šulcová  
Ředitelka ZŠ a MŠ



# DOMOV DŮCHODCŮ LIPOVÁ

## Září v Domově důchodců Lipová

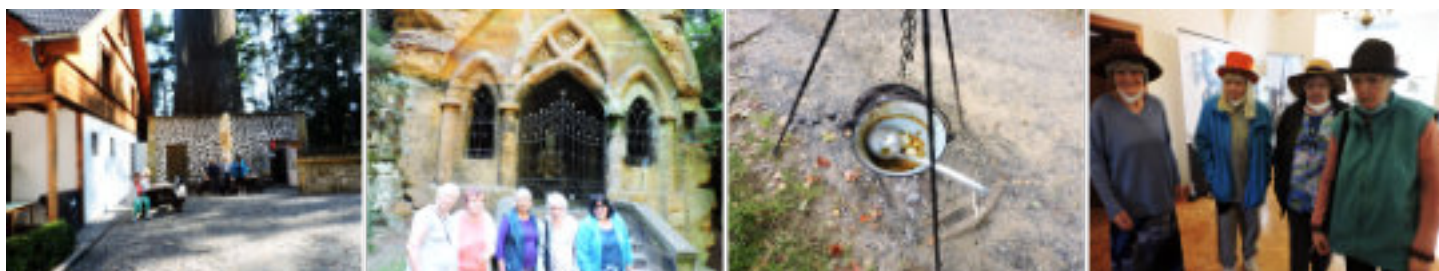
Během měsíce září jsme si užívali pěkného počasí a využili ho na výlety. 8.září jsme se vypravili na výlet do Sloupu v Čechách, kde jsme navštívili rozhlednu Na stráži, odkud byl krásný výhled na celé okolí Sloupu. Prošli jsme se také k lesnímu divadlu. Náš výlet pokračoval do Svojkova k Modlivému dolu – moc hezkému místu. Je to hluboké zalesněné údolí a významné duchovní a poutní místo zdejšího kraje, které je opředeno několika pověstmi.

Další den se naše klientky zúčastnily soutěže ve vaření bramboračky v areálu koupaliště v Mikulášovicích, kterou pořádalo DOZP Brtníky. Vařilo se venku, v kotlíku. Konkurence byla veliká, takže i když naše družstvo nepřivezlo žádnou medaili, o zážitky

nebyla nouze a odměnou byla také polévka, kterou si klientky samy uvařily.

Další akcí, na kterou jsme se s klientkami vypravili, byla Výstava klobouků na zámku ve Šluknově. Prošli jsme celý zámek. Na výstavě byly vystaveny klobouky a čepice např. Emila Zátopka, jeho ženy Dany nebo skokana na lyžích Jiřího Rašky. Závěrem samozřejmě nechyběla sladká tečka v podobě kávičky a zákusku a posezení v zámecké zahradě.

Mgr. Miroslava Hoštičková  
Ředitelka Domova důchodců Lipová



# SPOLEK SENIORŮ LIPOVÁ

## Den seniorů

**16. 10. 2021 od 14. 00 hod.** v Restauraci U Pytláka Setkání s hudbou - seniorský den. Vstupné dobrovolné, program a pohoštění bude také. Těšíme se na setkání a pobavení.

## Koncert v kostele

**30. 10. 2021** Koncert v kostele svatých Šimona a Judy, podrobnosti o koncertu budou na plakátech.

# INZERCE

## Zábaly - masáže - pedikúra

Odměňte své tělo za jeho každodenní práci.  
Nabízíme širokou škálu relaxačních a  
regeneračních služeb.



### Zábaly

Zábaly ulevují od bolesti, pečují o pleť, doplňují důležité látky v těle a přinášejí intenzivní formu relaxace

### Masáže

Vyberte si z široké palety zdravotních či relaxačních masáží tu pravou, která nejlépe sedne vašim potřebám. Užijte si dokonalé uvolnění, odpočinek a regeneraci.

### Pedikúra

Kromě úpravy nehtů si můžete dopřát také osvěžující masáž nohou a klasickou mokrou pedikúru. Zpříjemněte svým chodidlům každý krůček.

### Kontakty

Miroslava Dvořáková - 723 216 791  
Irena Pavelková - 723 711 843

Sadová 166, Dolní Poustevna  
www.zabaly-masaze.cz  
Facebook - Zábaly - masáže





# TISKOVÁ ZPRÁVA

Podpora na výměnu zastaralých zdrojů tepla na pevná paliva  
v rodinných domech v Ústeckém kraji v rámci OP ŽP 2021-2027

## KOTLÍKOVÁ DOTACE 2022

### KDO MŮŽE O KOTLÍKOVOU DOTACI V ROCE 2022 ŽADAT A JAK SPOČÍTAT PŘÍJEM

- vlastník nebo spoluvlastník nemovitosti (rodinného nebo bytového domu, bytové jednotky nebo trvale obývaného rekreačního objektu)
- průměrný čistý příjem na člena domácnosti v roce 2020 nebyl vyšší než 170 900 Kč, tj. 14 242 Kč na osobu a měsíc. Příjmy členů domácnosti – osob bydlících společně se žadatelem – jsou průměrovány
- sledovány budou jen běžné příjmy za rok 2020 – zdanitelné příjmy, důchody a vybrané typy dávek
- domácnosti složené výhradně z důchodců pobírajících starobní důchod nebo invalidní důchod 3. stupně nebudou muset dokládat příjmy, jsou automaticky způsobilí pro dotaci
- u nezletilých dětí a studentů do 26 let se uvažují příjmy ve výši 0 Kč

Projekt bude zaměřen na nízkopříjmové domácnosti. Žadatelé, kteří jej nesplní, mohou žádat o dotaci v dotačním programu Nová zelená úsporám, [www.novazelenausporam.cz](http://www.novazelenausporam.cz).

### DOTACI JE MOŽNÉ POSKYTNOUT

- na výměnu kotle na pevná paliva s ručním přikládáním nespĺňujícím 3., 4. a 5. emisní třídu za nový ekologický zdroj

### JAK PODAT ŽÁDOST A JAKOU VÝŠÍ DOTACE LZE ZÍSKAT

Žádosti bude možné podávat na krajském úřadě v roce 2022 elektronickou formou. Podpora bude poskytována na instalaci nových zdrojů tepla realizované od 1. 1. 2021 ve výši 95 % ze způsobilých výdajů s následujícími limity:

|                           |            |
|---------------------------|------------|
| Kotel na biomasu          | 130 000 Kč |
| Tepelné čerpadlo          | 130 000 Kč |
| Plynový kondenzační kotel | 100 000 Kč |

Žadatelé budou mít k dispozici seznam výrobků a technologií, ze kterého budou moci vybírat nový zdroj tepla na vytápění. Nové tepelné zdroje splňující Směrnici o Ekodesignu, jsou uvedeny v seznamu podporovaných výrobků a technologií vedeném na webových stránkách SFŽP - <https://syt.sfzp.cz/>

### KONTAKTY

Krajský úřad Ústeckého kraje, Odbor podpory podnikání, inovací a transformace

|                           |             |  |
|---------------------------|-------------|--|
| Ing. Tomáš Vaněk          | 475 657 511 | <a href="mailto:vanek.t@kr-ustecky.cz">vanek.t@kr-ustecky.cz</a>               |
| Ing. Michaela Bartošová   | 475 657 279 | <a href="mailto:bartosova.m@kr-ustecky.cz">bartosova.m@kr-ustecky.cz</a>       |
| Ing. Darja Boudníková     | 475 657 986 | <a href="mailto:boudnikova.d@kr-ustecky.cz">boudnikova.d@kr-ustecky.cz</a>     |
| Ing. Nela Brzobohatá      | 475 657 368 | <a href="mailto:brzobohata.n@kr-ustecky.cz">brzobohata.n@kr-ustecky.cz</a>     |
| Bc. Eva Feltlová          | 475 657 392 | <a href="mailto:feltlova.e@kr-ustecky.cz">feltlova.e@kr-ustecky.cz</a>         |
| Bc. Alena Franceová       | 475 657 354 | <a href="mailto:franceova.a@kr-ustecky.cz">franceova.a@kr-ustecky.cz</a>       |
| František Minárik         | 475 657 363 | <a href="mailto:minarik.f@kr-ustecky.cz">minarik.f@kr-ustecky.cz</a>           |
| Bc. Kateřina Řádová       | 475 657 514 | <a href="mailto:radova.k@kr-ustecky.cz">radova.k@kr-ustecky.cz</a>             |
| Ing. Natalie Švarcbachová | 475 657 677 | <a href="mailto:svarcbachova.n@kr-ustecky.cz">svarcbachova.n@kr-ustecky.cz</a> |

### VYHLÁŠENÍ ANKETY

ke zjištění zájmu o Kotlíkovou dotaci v Ústeckém kraji v roce 2022.

Anketu lze vyplnit na webu Krajského úřadu Ústeckého kraje na této adrese:

[KOTLÍKOVÁ DOTACE 2022: Kotlíková dotace: Ústecký kraj \(kr-ustecky.cz\)](https://www.kr-ustecky.cz/kotlikova-dotace-2022)



# SPORT

## Září 2021

Fotbalové soutěže podzimní části ročníku 2021/2022 se pomalu dostávají do své poloviny. Mužstvo dospělých začalo výsledkově špatně a v úvodních třech kolech prohrálo. V každém utkání se, ale postupně sehrávalo a v dalších kolech přišla tři vítězství. Cílem je pohybovat se v tabulce ve vrchní polovině.

Mladší žáci ve své soutěži zatím podávají solidní výkony a po úvodní prohře si připsali jedno vítězství za tři body a dvě vítězství na penaltový rozstřel. Cílem je, aby se do této sportovní činnosti zapojilo co nejvíce dětí a měly radost z pohybu.

V sobotu 25. 9. byl od 14:30 na hřišti rozehrán turnaj starých gard, kdy se proti sobě postavila mužstva SG RH Lipová, BSV 1968 Sebnitz

a Výběru světa (zaměstnanci ambasad Praha). Turnaj nakonec vyhrálo mužstvo z nedalekých Sebnitz.

Věříme, že tentokrát nám nic nezabrání k dohrání všech naplánovaných zápasů. Na měsíc listopad jsme předběžně naplánovali taneční zábavu, která by měla být náhradou za zrušené sportovní plesy. Tato akce je naplánovaná na 13. 11. 2021 od 20:00 na sále U Pytláka. O podrobnostech a vývoji Vás budeme informovat.

## Výsledky

Dospělí: H. Podluží – Šluknov B/Lipová 4:1, Šluknov B/Lipová – Krásná Lípa 1:4, Jiříkov – Šluknov B/Lipová 2:0, Šluknov B/Lipová – Březiny 5:2, Jiřetín p. J. – Šluknov B/Lipová 3:4, Šluknov B/Lipová – Boletice n. L. 3:2

Následují utkání: Verneřice – Šluknov B/Lipová (2.10.16:00), Šluknov B/Lipová – Mikulášovice (10.10.15:30), Malšovice – Šluknov B/Lipová (16.10.15:30), Šluknov B/Lipová – D. Poustevna (24.10.14:30), Markvartice – Šluknov B/Lipová (31.10.14:00), Šluknov B/Lipová – V. Šenov (7.11.14:00), Benešov n. P. – Šluknov B/Lipová (13.11.13:30)

Mladší žáci: Lipová – Č. Kamenice 2:8, Lipová – Chřibská 5:4p, Březiny – Lipová 2:3p, Lipová – Malšovice 7:5

Následující utkání: Verneřice – Lipová (2.10.10:00), Lipová – ROMA DC (10.10.10:00), Šluknov/Varnsdorf – Lipová (?asi 20.10.15:30), Č. Kamenice – Lipová (24.10.10:30), Chřibská – Lipová (31.10.10:00), Lipová – Březiny (7.11.10:00)

| Rk.      | OP – ml.žáci         | Záp.     | Skóre        | Body     |
|----------|----------------------|----------|--------------|----------|
| 1        | Č. Kamenice          | 4        | 33:5         | 12       |
| 2        | Verneřice            | 4        | 23:6         | 9        |
| 3        | Březiny              | 4        | 13:14        | 7        |
| <b>4</b> | <b>Lipová</b>        | <b>4</b> | <b>15:19</b> | <b>7</b> |
| 5        | Šluknov/FK Varnsdorf | 4        | 28:11        | 6        |
| 6        | Chřibská             | 4        | 13:23        | 4        |
| 7        | JUNIOR ROMA Děčín    | 4        | 13:35        | 3        |
| 8        | Malšovice            | 4        | 7:32         | 0        |

| Rk.      | OP - dospělí            | Záp.     | Skóre        | Body     |
|----------|-------------------------|----------|--------------|----------|
| 1        | Krásná Lípa             | 6        | 35:8         | 17       |
| 2        | Malšovice               | 6        | 30:8         | 15       |
| 3        | Jiříkov                 | 6        | 9:8          | 13       |
| 4        | Verneřice               | 6        | 21:12        | 11       |
| 5        | Dolní Poustevna         | 6        | 16:17        | 10       |
| 6        | Velký Šenov             | 6        | 16:14        | 9        |
| 7        | Jiřetín pod J.          | 6        | 16:16        | 9        |
| 8        | Březiny                 | 6        | 14:16        | 9        |
| <b>9</b> | <b>Šluknov B/Lipová</b> | <b>6</b> | <b>14:17</b> | <b>9</b> |
| 10       | Horní Podluží           | 5        | 10:13        | 6        |
| 11       | Benešov nad Pl.         | 6        | 11:21        | 6        |
| 12       | Mikulášovice            | 6        | 11:27        | 6        |
| 13       | Boletice n.L.           | 6        | 7:25         | 3        |
| 14       | Markvartice             | 5        | 6:14         | 0        |

